

Review Сибирь—Дальний Восток

Грузоперевозки съехали с трассы

Отрасль грузоперевозок в Сибири демонстрирует перераспределение между сегментами. В то время как железнодорожные и авиаперевозки растут, объемы на автотранспорте снижаются. Этот тренд полностью совпадает с общероссийским: в первом полугодии 2021-го в РФ автотранспортом доставлено на 2% меньше грузов, чем в 2020-м. В сравнении с 2019-м падение составило 3%. Эксперты объясняют тенденцию не только влиянием пандемии, но и ростом цен на автомобильную транспортировку.

— Конъюнктура —

Всего по России объем грузоперевозок всеми видами транспорта в первом полугодии 2021-го составил 3,6 млрд т, что соответствует показателям прошлого года, однако это на 4% меньше, чем в 2019-м. Автомобильными, на долю которых в общем объеме приходится более 65%, в то же время доставлено грузов в этот период на 2% меньше в сравнении с первым полугодием 2020-го, в сравнении с 2019-м доставка упала на 3%. А вот железнодорожные (доля составляет 17%) и авиаперевозки (на долю которых приходится менее 1%) растут — на 4% и 32% соответственно к уровням прошлого года.

В Сибири, по данным Росстата, в первом полугодии 2021-го грузоперевозки в целом в сравнении с 2020-м сократились на 16%. По данным Союза транспортников и экспедиторов Сибири, автомобильные перевозки грузов с января по май 2021-го просели на 9%, тогда как железнодорожные — выросли на 5%. Росавиация заявляет о росте доставки грузов самолетами в округе за этот период на 34%, в сравнении с январем—маем 2019-го транспортная перевозка выросла на 30%.

«Причина падения перевозок автотранспортом — перераспределение грузов с автомобильной на железную дорогу, многие компании, занимавшиеся транспортировкой фурами, в пандемию начали уходить из этого сегмента из-за падения грузооборота, в 2021-м эта тенденция усилилась. В то же время железная дорога сегодня активно работает по привлечению грузов», — говорит президент Союза транспортников, экспедиторов и логистов Сибири Сергей Максимов.

Обремененные грузом

Рост железнодорожных перевозок подтверждают в ОАО «РЖД» Западно-Сибирской железной дороги. По данным компании, за шесть месяцев 2021 года в округе перевезено 150 млн т грузов, что на 7,5 млн т, или на 5,2%, больше, чем за аналогичный период прошлого года. «Динамика обусловлена постепенным восстановлением деловой активности после ковидных ограничений 2020 года, а также активной работой железной дороги по предложению новых маршрутов», — пояснили в компании.

Наибольший по объему прирост к уровню прошлого года демонстрируют перевозки каменного угля (плюс 7,9 млн т, или 7,3%). «Этому способствует высокий спрос на продукцию угольных предприятий. Если максимальная цена на каменный уголь в 2020 году на европейском рынке достигала \$65 за тонну в декабре (CIF, по данным ИА «Металл-эксперт»), а в остальные 11 месяцев колебалась в районе \$50 за тонну, то в текущем году цена уже в июне достигла отметки \$103 за тонну и продолжает увеличиваться. Схожая динамика наблюдается и на рынках Юго-Восточной Азии», — отметили в СЗЖД.

Продолжает набирать темпы и погрузка грузов в контейнерах — в первом полугодии 2021-го к уровню

2020 года рост составил почти 12%, или 0,2 млн т, всего было отгружено 1,7 млн т.

Транспортная компания «Евросиб СПБ-ТС» в первом полугодии 2021-го нарастила грузоперевозки по железной дороге в Сибири и на Дальнем Востоке на 4%, грузопоток составил 5,7 млн т. «Отправки в контейнерах и крытых вагонах увеличились на 34% и 22% соответственно. Растет погрузка продукции лесопереработки, целлюлозно-бумажной и химической промышленности. В большей степени увеличение объемов железнодорожных перевозок обусловлено увеличением ставок фрахта, что привело к отказу от перевозок в морском транспорте», — отметили в компании.

В ПАО «ПГК» в Сибири также вырос объем перевезенных грузов — на 7% относительно аналогичного января—июня прошлого года. «Среди основных драйверов погрузки — черные металлы, лом черных металлов, цемент, химикаты и сода, флюсы, строительные грузы, в том числе железобетонные изделия завода крупнопанельного домостроения Томской домостроительной компании (ЗКПД ТДСК). Кроме того, в конце прошлого года возобновили перевозку железнодорожных рельсов на платформах с площадки Западно-Сибирского металлургического комбината (ЕВРАЗ ЗСМК, входит в Evraz Group), расположенного в Кемеровской области», — сообщил директор Новосибирского филиала Первой грузовой компании (ПАО «ПГК») Евгений Долженко.

В то время как по Западно-Сибирскому направлению отмечается положительная динамика грузоперевозок, Восточно-Сибирская железная дорога фиксирует падение. Так, по итогам первого полугодия 2021-го погрузка в этом филиале составила 28,93 млн т, что ниже уровня прошлого года на 1,24 млн т, или 4,1%. Основное снижение произошло за счет угля (минус 1,13 млн т, или 8,4%) и лесных грузов (минус 0,49 млн т, или 13,9%). Как указывают в компании, это произошло из-за ремонтных работ на Забайкальской и Дальневосточной железных дорогах.

Авиауспехи

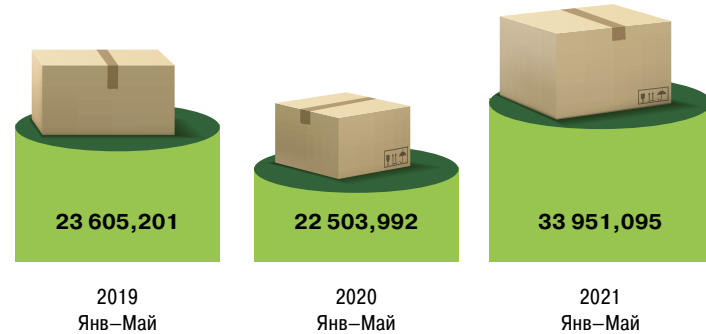
Наибольшую по объему динамику в прошедшие полгода демонстрирует воздушные перевозки, однако не все регионы прибавляют в этом сегменте. По данным новосибирского аэропорта Толмачево — крупнейшего в Сибири авиационного хаба, грузопоток в первом полугодии 2021-го составил 19 тыс. т, что в сравнении с аналогичным периодом 2020-го меньше на 4%, в сравнении с тем же периодом 2019-го больше на 5%. «В первом полугодии 2020-го отмечался всплеск объема грузоперевозок, связанный с перорентацией пассажирских и грузовых потоков после закрытия границ. В этом году произошло снижение. В то же время относительно «допандемийного» 2019 года рост составил 5,4%», — сообщили в авиапредприятии. Во втором квартале дирекция Толмачево ожидает роста грузопотока на внутренних и



Транспортные компании, занимавшиеся автоперевозками, в пандемию начали уходить с рынка, в 2021-м тенденция усилилась

ПЕРЕВОЗКИ ГРУЗА РОССИЙСКИМИ АВИАКОМПАНИЯМИ В СИБИРИ

ИСТОЧНИК: РОСАВИАЦИЯ



международных направлениях, в том числе за счет запуска новых программ грузоперевозок из Китая, перевода части внутренних перевозок из других аэропортов и проработки с авиакомпаниями и «Почтой России» перспективных направлений перевозок. По итогам года ожидается положительная динамика общего грузопотока около 2–3%.

Грузопоток Красноярского аэропорта с января по июнь 2021 года, напротив, вырос и составил 8,6 тыс. т, что на 19%, или 1,3 тыс. т, больше показателей прошлого года. Дирекция аэропорта связывает положительную динамику с развитием авиаперевозок ГК «Волга-Днепр». «Тренд роста в сегменте грузовых авиаперевозок позволил авиакомпаниям, входящими в ГК «Волга-Днепр» (AirBridgeCargo, «Волга-Днепр», «Атран»), в первом полугодии 2021-го выполнить 1442 грузовой рейса, что на 12 рейсов больше относительно 2020-го», — прокомментировали в аэропорту, отметив также, что в 2021 году растут объемы перевозки грузов на международных направлениях (плюс 37%, импорт и экспорт авиакомпании AirBridgeCargo).

Не удел

Автотранспортные грузоперевозки сокращаются, о чем свидетельствуют данные Росстата и отраслевые организации. В то же время ГК «Деловые линии» сообщила о росте грузооборота по Сибирскому федеральному округу в первом полугодии 2021-го на 10% по сравнению с аналогичным периодом прошлого года. «Рост связан с активизацией предприятий после пандемии и оживлением рынка», — ответили в пресс-

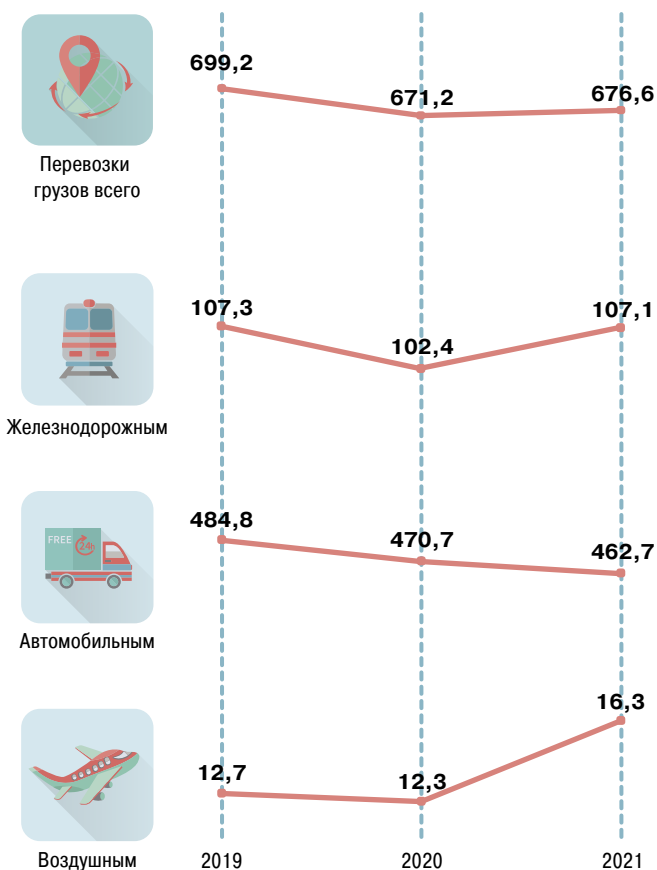
службе ГК, добавив, что наибольший объем перевозок приходится на запчасти, оборудование, медицинские товары, стройтовары, металлопродукцию, а также инструменты.

Ассоциация международных автомобильных перевозчиков (АСМАП) все же фиксирует падение в первом полугодии 2021-го, что, по словам руководителя филиала по Сибирскому федеральному округу Анатолия Антонова, обусловлено введением ограничительных мер из-за пандемии. «Например, Китай ввел ограничения на проезд через границу транспорта в прошлом году и в начале 2021-го: вместо 135 автомобильных пунктов пропуска могли проходить только 25 в сутки. Также КНР сильно сократила экспорт и импорт товаров, такая же ситуация с Монголией и Казахстаном. Из-за этого часть грузопотока в начале года переориентировалась на железную дорогу. Мы отмечаем снижение автомобильного грузопотока и уход с рынка ряда компаний, ранее состоявших в нашей ассоциации. На сегодня ситуация меняется, запросы на перевозку фурами растут, но сил перевозчиков не хватает. В Китае, по нашим данным, скопилось около 800 тыс. т груза, который будет вывезен во втором полугодии», — рассказал спикер. Рост числа заявок подтверждает президент Сибирской ассоциации автомобильных перевозчиков (СААП) Вячеслав Трунаев, он уверен, что по итогам года автомобильные перевозки выйдут в плюс.

Основатель и директор Биржи грузоперевозок Ati.su Святослав Вильде также прогнозирует положительную динамику рынка автоперевозок к концу 2021 года.

ПЕРЕВОЗКИ ГРУЗОВ ТРАНСПОРТОМ ПО РФ, МЛН Т

ИСТОЧНИК: РОССТАТ



«Другое дело, что перевозчиков не хватает, грузовладельцы вынуждены перестраивать свои привычные логистические схемы, в том числе рассматривая и другие виды транспорта. Кроме того, мы наблюдаем стабильно растущий поток товаров из Китая, а китайские грузы из-за больших расстояний выгоднее перевозить другими видами транспорта — морским и железнодорожным», — считает эксперт.

Впрочем, генеральный директор «Газпромбанк автолизинг» Лилия Маркова полагает, что на снижении грузопотока автомобильными к концу 2021 года может повлиять рост цен на перевозку. «Одной из основных причин сокращения автоперевозок в первом полугодии и поиска альтернатив для заказчиков стал опережающий рост цен на эти услуги. Так, если в 2020 году ставки на перевозки по дороге общего пользования выросли в среднем на 8%, то в 2021-м — уже на 17–20% в зависимости от направления. И, по прогнозам экспертов,

до конца года не исключено дальнейшее движение вверх в диапазоне 10–15%», — объясняет госпожа Маркова.

По словам эксперта, помимо роста стоимости автомобильных перевозок, на рынке существуют проблемы отсутствия новых автомобилей, высокие цены на транспорт и дорожающее дизельное топливо (плюс 3% с начала года), занимающее до половины в стоимости услуг автоперевозчиков. «Отметим также и сложность с закрыванием маршрутов в связи с пандемийным и постпандемийным разрывом логистических цепочек», — добавляет Лилия Маркова.

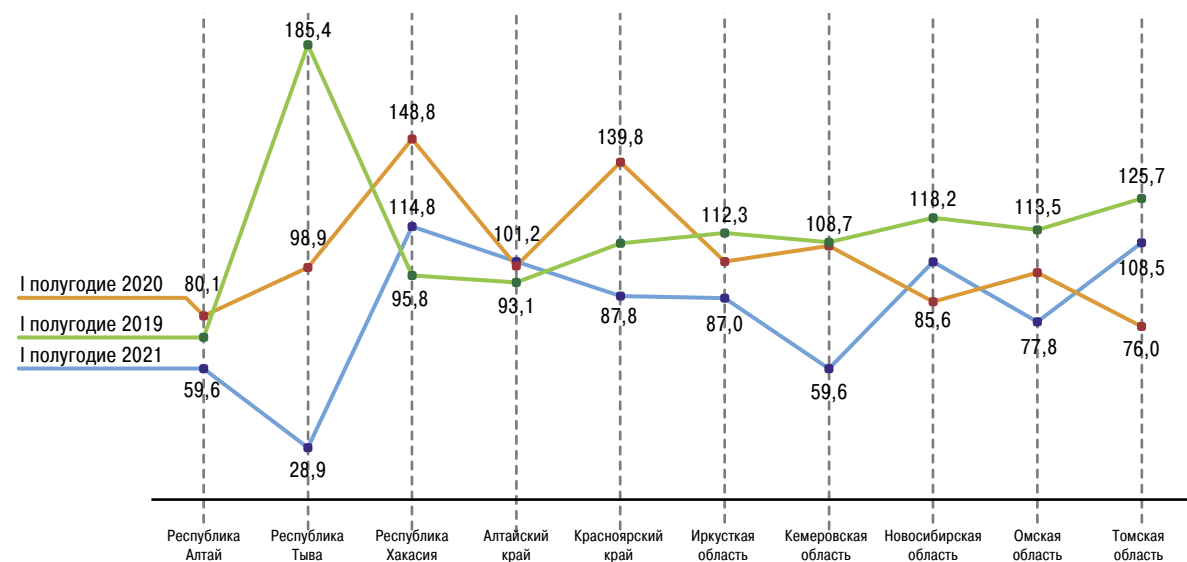
Управляющий директор практики оптимизации консалтинговой компании Alvarez & Marsal Алексей Романенко считает, что железнодорожные и авиаперевозки продолжат наращивать доли, и связывает тренд перераспределения грузов с «обелением» автотранспортной отрасли, к которой относится внедрение с 2015 года системы взимания платы «Платон». «Грузоперевозки автотранспортом сокращаются из-за банкротства большого числа мелких перевозчиков в период пандемийных ограничений, а также консолидации отрасли, вызванной ростом издержек. Также происходит переток части грузов на железнодорожный транспорт по причине его большей предсказуемости. Тенденция на консолидацию и «обеление» автотранспортной отрасли, несомненно, сохранится, что повлияет на дальнейший рост стоимости автоперевозок», — говорит спикер.

Впрочем, доля автомобильных грузоперевозок в общем объеме доставки существенно все равно не сократится, отмечают опрошенные игроки рынка: регионы отказываются от транспортировки фурами не смогут, учитывая мобильность и доступность автотранспорта.

Лолита Белова

ПЕРЕВОЗКИ ГРУЗОВ АВТОМОБИЛЬНЫМ ТРАНСПОРТОМ, В % К ПРЕДЫДУЩЕМУ ГОДУ

ИСТОЧНИК: РОССТАТ



ПЕРЕВОЗКИ ГРУЗОВ АВТОМОБИЛЬНЫМ ТРАНСПОРТОМ, В % К ПРЕДЫДУЩЕМУ ГОДУ В СИБИРСКОМ ФЕДЕРАЛЬНОМ ОКРУГЕ

ИСТОЧНИК: РОССТАТ

