

ВЫСТАВКА



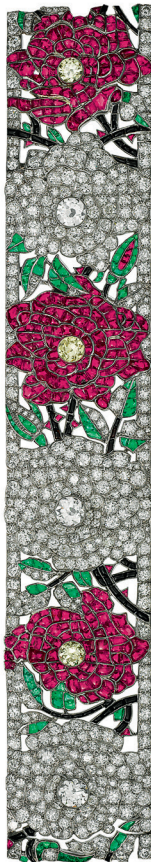
— Колье Collaret, платина, изумруды, бриллианты, 1929 год. Бывшая коллекция ее королевского высочества принцессы Египта Фавзии Фуад, сейчас — коллекция Van Cleef & Arpels



— Настольные часы, сталь, горный хрусталь, 1934 год. Коллекция Van Cleef & Arpels



— Бериллы, принадлежавшие основателю минералогии и кристаллографии Рене Жюсту Гаю: гелиодор, аквамарины и изумруд (Сибирь). Национальный музей естественной истории, Франция



— Браслет, платина, рубины, изумруды, бриллианты, 1924 год. Коллекция Van Cleef & Arpels



— Колье в индийском стиле, желтое золото, гравированные изумруды, бриллианты, 1971 год. Бывшая коллекция индийской принцессы Бегум Салимы Ага-хан, сейчас — коллекция Van Cleef & Arpels

из Австралии — древнейший из минералов, обнаруженный на Земле, ему не меньше 4,4 млрд лет: годится в отцы Луне. К слову, на излете XX века появилась версия, что именно в результате этой метеоритной активности на поверхности нашей планеты появилось золото.

Первым алмазам, сформировавшимся в недрах Земли, — 3,3 млрд лет. Цветные камни — турмалины, аквамарины, топазы, рубины и сапфиры гораздо моложе: им всего 600 млн лет, и родились они в горах на территории, простирающейся от сегодняшней Бразилии до Шри-Ланки. Горному хрусталу 60 млн лет, он из Альп. Испокон веков этот камень широко использовался в декоративно-прикладном искусстве, в XX веке пик его популярности пришелся на эпоху ар-деко. Van Cleef & Arpels показывают на выставке изумительные настольные часы 1934 года из чистейшего (что редкость) горного хрусталя. В центре квадратный циферблат, по бокам — две колонны, их форма отсылала к архитектурному ансамблю строившегося Дворца Шайо. Могокским рубинам — рекордсменам сегодняшних аукционов — 35 млн лет, и родились они от столкновения Индостанской и Евразийской континентальных плит в Юго-Восточной Азии. И наконец, всего 50 тыс. лет назад в раковинах морских моллюсков начал образовываться жемчуг. Гладкие жемчужины правильной формы быстро вошли в современный ювелирный обиход, а вот крупным — шершавым грушевидным, так называемым барочным, потребовалось время. Тело гладиатора в одноименной филигранной броши Van Cleef & Arpels 1956 года (к слову, это ее первый выход на публику) выполнено именно из такой жемчужины.

Вторая глава, «От минералов к драгоценностям», подробно рассказывает о природных явлениях и факторах, оказывающих влияние на формирование минералов. Так, например, главный критерий, определяющий технические характеристики алмазов, — это давление. Считается, что один из самых известных бриллиантов в истории, «Кохинур» весом 105,6 карата, украшающий корону Елизаветы II, сформировался в самых глубоких слоях Земли. Химические вещества, которые попадают в структуру минерала в процессе формирования, определяют его цвет. Азот придает бриллиантам желтый оттенок, бор — голубой. Вода, как известно, камень точит. А еще — поглощает минеральные соли, проникает глубоко в землю, вступает в химические реакции с другими минералами, заполняет расщелины и жезды и формирует

опалы. Кислород способствует коррозии минералов и, как следствие, появлению бирюзы и яшмы.

Завершающая глава — «Париж как научно-исследовательский центр» — еще один внушительный блок информации об исследованиях, тенденциях в ювелирном искусстве и новаторах. Партия «новатора» отдана Жану Вандому (1930–2017) — французскому ювелиру армянского происхождения (его настоящее имя — Оган Тударян), который первым стал использовать в ювелирных украшениях природные кристаллы. Специально к выставке отреставрировали его «Турмалиновое дерево» — ювелирную скульптуру с зелеными и малиновыми листьями-турмалинами.

Конечно, всех богатств столь масштабной экспозиции даже близко не перечислить. Музей особенно гордится столом Орсини — уникальным произведением декоративно-прикладного искусства XVII века, выполненным в технике маркетри: столешница из каррарского мрамора инкрустирована лазуритом, яшмой, перламутром. В коллекцию его передал Людовик XV, и сейчас стол впервые выходит из запасников к публике. Немало премьер и у Van Cleef & Arpels: так, впервые после приобретения в 2016 году дом показывает ослепительной красоты колье из платины с 673 бриллиантами весом 204,03 карата, созданное по заказу королевы Египта Назли в 1939 году для торжества по случаю свадьбы дочери.

«Драгоценные камни», Музей естественной истории, с 16 сентября 2020 по 14 июня 2021 года

Мария Сидельникова